

FAKTAARK



Skoleområdet



Overblik over skoleområdet i Varde Kommune



Borgere 6-16 år: 6.345



Budget (forbrug 2022): 492 mio. kr.



Antal ansatte (årsværk): 802



Antal skoler: 19



Antal elever i folkeskolen: 4.795

Antal elever i specialskolen: 300

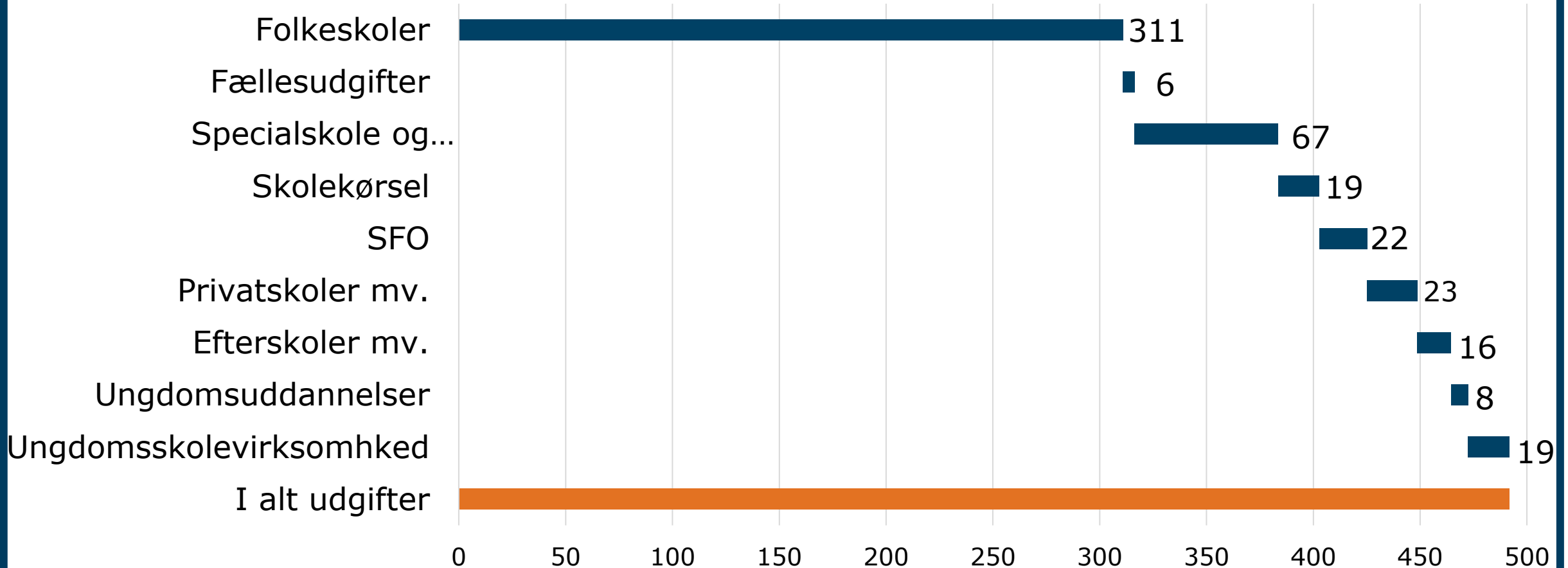
Antal elever i private skoler mv: 554

Antal elever i efterskoler: 442

Udgifterne til skoleområdet var på 492 mio. kr. i 2022

- Skolerne udgør det største område efterfulgt af specialskolen
- Udgifterne til skolekørsel var på 19 mio. kr. i 2022

Udgifter til folkeskoleområdet i regnskab 2022 (nettodriftsudgifter, mio. kr.)



Budgetterne på skoleområdet bliver reguleret med udviklingen i demografien. Derudover er der i budgetforligene fra 2018 til 2023 tilføjet følgende ekstra midler til skoleområdet:

Skoleområdet:	Årligt beløb, mio. kr.	Fra budget	
Ændring afstandskriterier for skolekørsel	1.260.000	2022	
Trivelsvejleder for skoleelever til mønstrebrydning	500.000	2022	
Mere idræt og bevægelse i folkeskolen	1.000.000	2021	
Alle unge skal med	500.000	2021	
Nærledelse på skoleområdet	1.500.000	2021	
Fremtidens arbejdskraft/Erhvervsguide	500.000	2021	
Idrætstalenterlinjer (tilsvarende på Kultur og Fritid)	225.000	2021	
Autismepædagogisk læringsmiljø specialskolen	1.000.000	2020*	
Ordblindeindsats	1.500.000	2019/2023	
Erhvervsplaymaker	500.000	2018	
Praktisk arbejde i skolen	150.000	2020	fra 2 mio. kr. puljen
Transport til eksterne læringsaktiviteter (dækker 80% og skolerne selv 20%)	300.000	2020	
Flere unge på banen (ungdomsskolen)	250.000	2020	
Indsats mod særligt udfordrede elever i 10. klasse	150.000	2020	
Ordblindecamp og camp for to-sprogede	131.000	2020	

Midler fra regeringen til løft af folkeskolen (7,7 mio. kr. årligt)

Nøgletalssammenligning

- Forskellige kilder og opgørelser
- Et nøgletal kan aldrig stå alene



Undervisningsudgifter pr. 6-16-årig

	▼ 2021 ▲	
	-- ⓘ PL	
Region Syddanmark		
573	Varde	70.040

Udg. til folkeskolen pr. 6-16-årig

	▼ 2021 ▲	
	-- ⓘ PL	
Region Syddanmark		
573	Varde	52.832

Udg. til folkeskolen pr. elev

	▼ 2021 ▲	
	-- ⓘ PL	
Region Syddanmark		
573	Varde	69.801

VIV E



Hvordan er nøgletallet opgjort?

Tæller: Forskelligt i nøgletallene, hvad der er medregnet i udgifterne på skoleområdet?

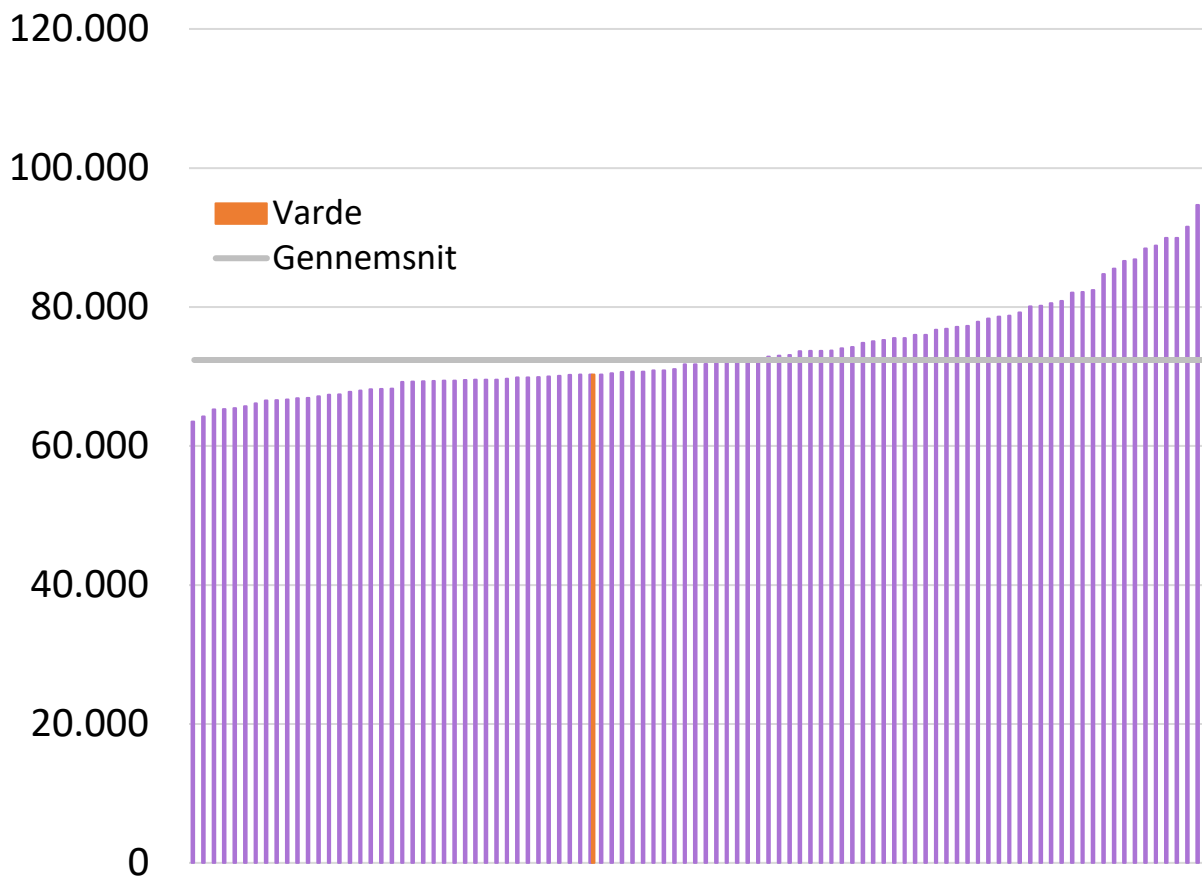
- Folkeskoler?
- PPR?
- Elevbefordring?
- Specialskoler?
- Private skoler?
- Idrætsfaciliteter?
- Efterskoler?
- Ungdomsskoler? UU?
- SFO? mv.?

Nævner: Hvilken måleenhed er nøgletallet opgjort efter?

- Antal 6-16 årig?
- Antal skoleelever?
- Pr. 14-18 årig? Relevant for efter- og ungdomsskoler
- Pr. 6-10 årig? Relevant for SFO

Varde Kommune **udgifter til skoleområdet** var i 2021 **under landsgennemsnittet**

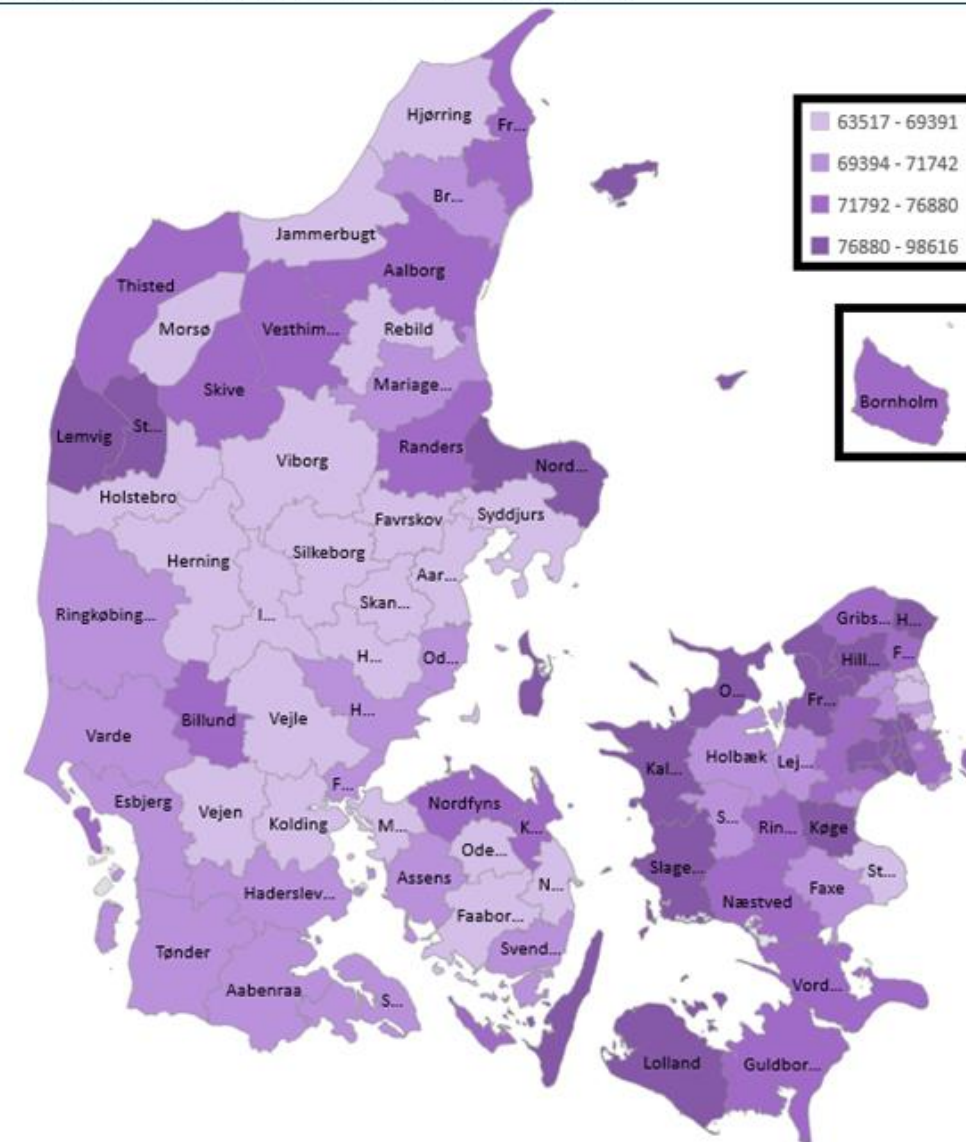
Udgifter til folkeskole, kr. pr. 6-16 årig



Kilde: Danmark Statistik og egne beregninger

Anm.: Opgørelsen er afgrænset til at omfatte folkeskoler, fællesudgifter til skolevæsen, PPR, befordring af elever, specialskoler og specialundervisning, samt bidrag til statslige og private skoler. Opgørelsen omfatter **ikke** SFO, efter- og videreuddannelse i folkeskolen, efterskoler og ungdomsskoler, ungdommens uddannelsesvejledning, samt idrætsfaciliteter.

Udgifter til folkeskole, kr. pr. 6-16-årig

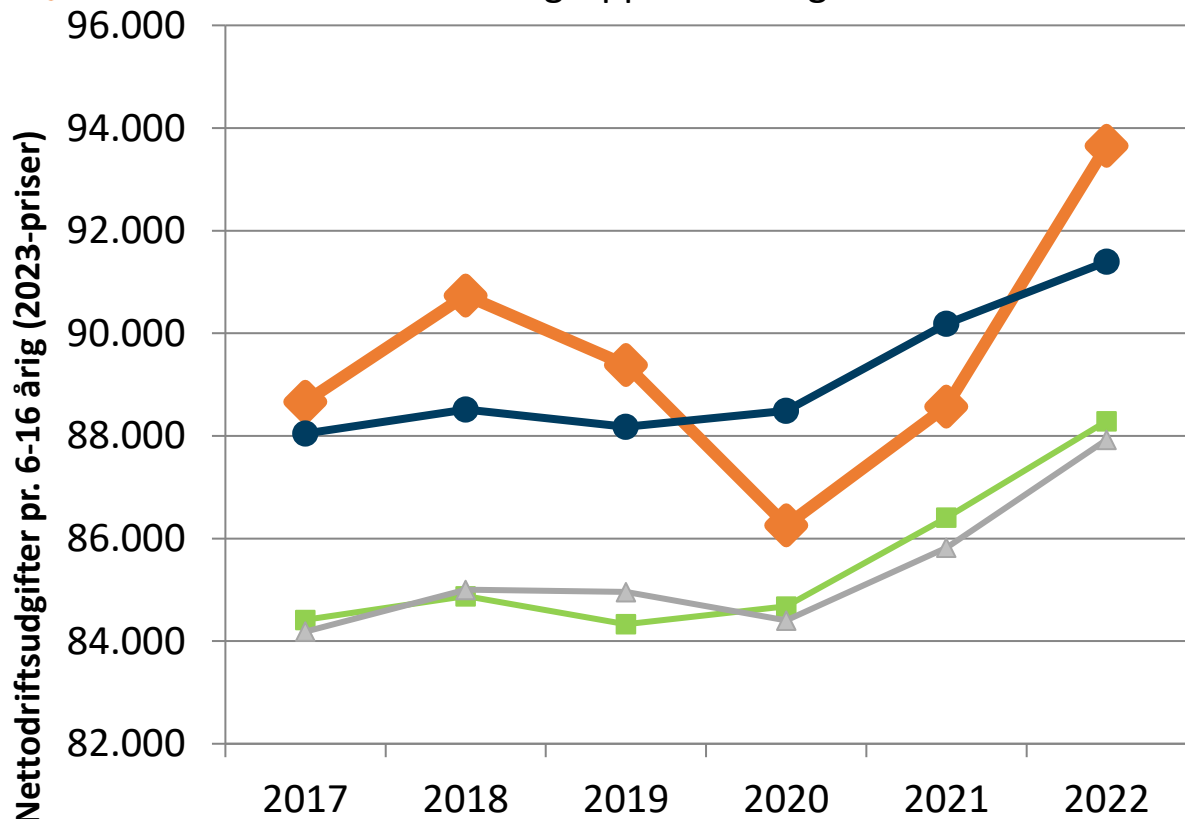


Kilde: Danmark Statistik og egne beregninger. Nettodriftsudgifter i kr. pr. 6-16-årig på funktion 3.22.01-3.22.04, 3.22.06-3.22.08, 3.22.10, regnskab 2021. Indbyggertallet er opgjort pr. 1. januar i året.

Vardes **udgifter til folkeskolen** faldt til under landsgennemsnittet i 2020 og 2021, hvorefter det steg i 2022 til over landsplan (bl.a. som følge af forbrug af budgetoverførsler, stigning i befordring, samt stigning på specialskolen)

Udgifter til folkeskolen, kr. pr. 6-16 årig

◆ Varde Kommune ■ Smln.gruppen ▲ Regionen ● Hele landet



Kilde: VIVE's ECO-nøgletal

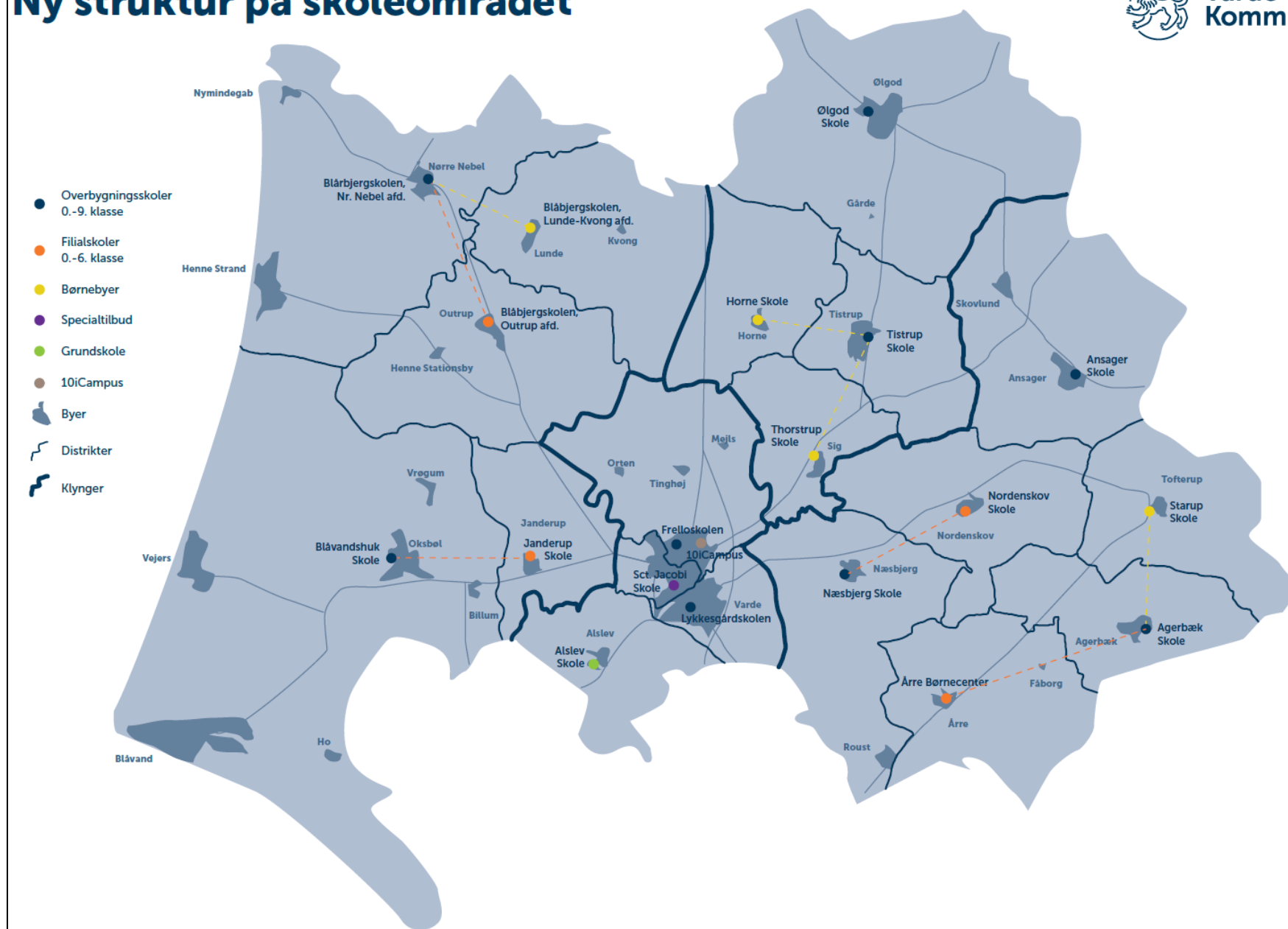
Opgørelsesmetode kan have betydning for sammenligningen, eks.vis. om idrætsfaciliteter og efterskoler tæller med

Regnskab 2022, kr. pr. 6-16 årig	Varde	Smnl. gruppe	Region	Hele landet
3.22.01 Folkeskoler	57.143	54.597	56.164	55.085
3.22.02 Fællesudg. for kommunens skolevæsen	882	557	724	925
3.22.04 PPR	1.413	2.144	2.088	2.177
3.22.06 Elevbefordring	3.074	2.117	2.141	1.915
3.22.07 Sp.uv.- reg. tilbud	87	225	136	240
3.22.08 Specialskoler mv.	11.342	8.830	7.539	8.634
3.22.09 Efter- og videreudd. i folkeskolen	60	140	140	146
3.22.10 Bidrag til statslige og private skoler	3.685	6.885	7.051	7.031
3.22.18 Idrætsfaciliteter for børn og unge kr.	2.695	1.183	1.051	922
3.22.12 Efterskoler og kostskoler kr. 14-18 årig	5.278	3.992	4.051	3.408
3.22.14 UU kr. 14-18 årig	2.318	2.052	1.708	2.041
3.38.76 Ungdomsskoler kr. 14-18 årig	6.515	3.976	4.949	4.900
3.22.05 SFO kr. 6-10 årig	8.968	9.395	8.557	12.303
5.25.16 Klubber og andre socialpædagogiske fritidstilbud kr. 6-10 årig	44	250	668	3.418
I alt kr. pr. 6-16 årig	90.842	85.632	85.282	88.647

19 skoler

- Skolerne er enten "selvstændige" med alle klassetrin eller "filial/børnebyer" med 0-6 klasse.
- Én skole per distrikt
- Flere skoler i klynger
- De 19 skoler består af 10 overbygningsskoler, 4 filialskoler, 1 grundskole, 1 børnecenter og 4 børnebyer

Ny struktur på skoleområdet





- **4.795 elever i den almene folkeskole**



- **300 elever i specialskolen**



- **554 elever i private skoler og 100 i andre kommuner**



- **422 elever i efterskoler**



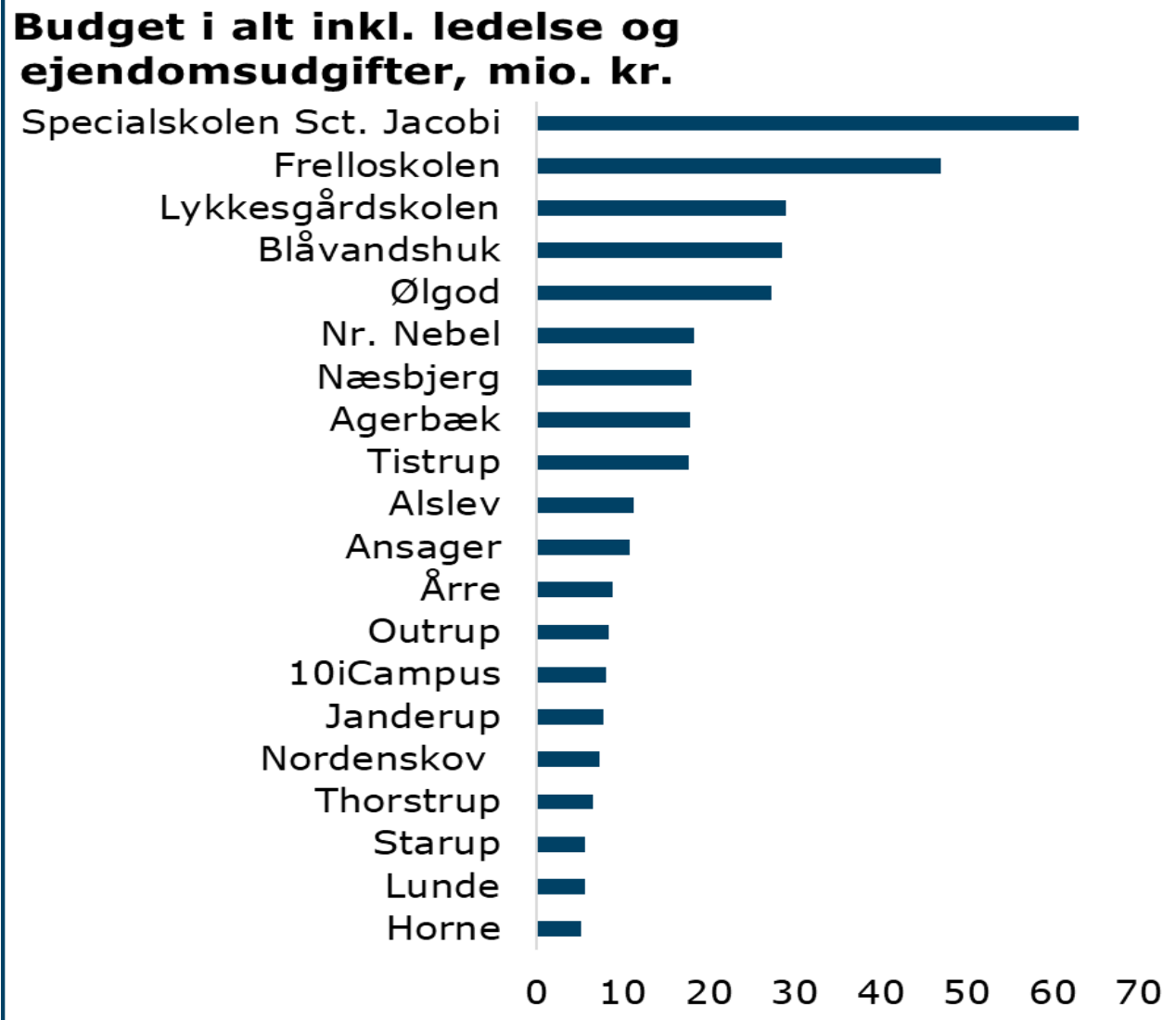
- **1.900 børn i SFO i folkeskolen**



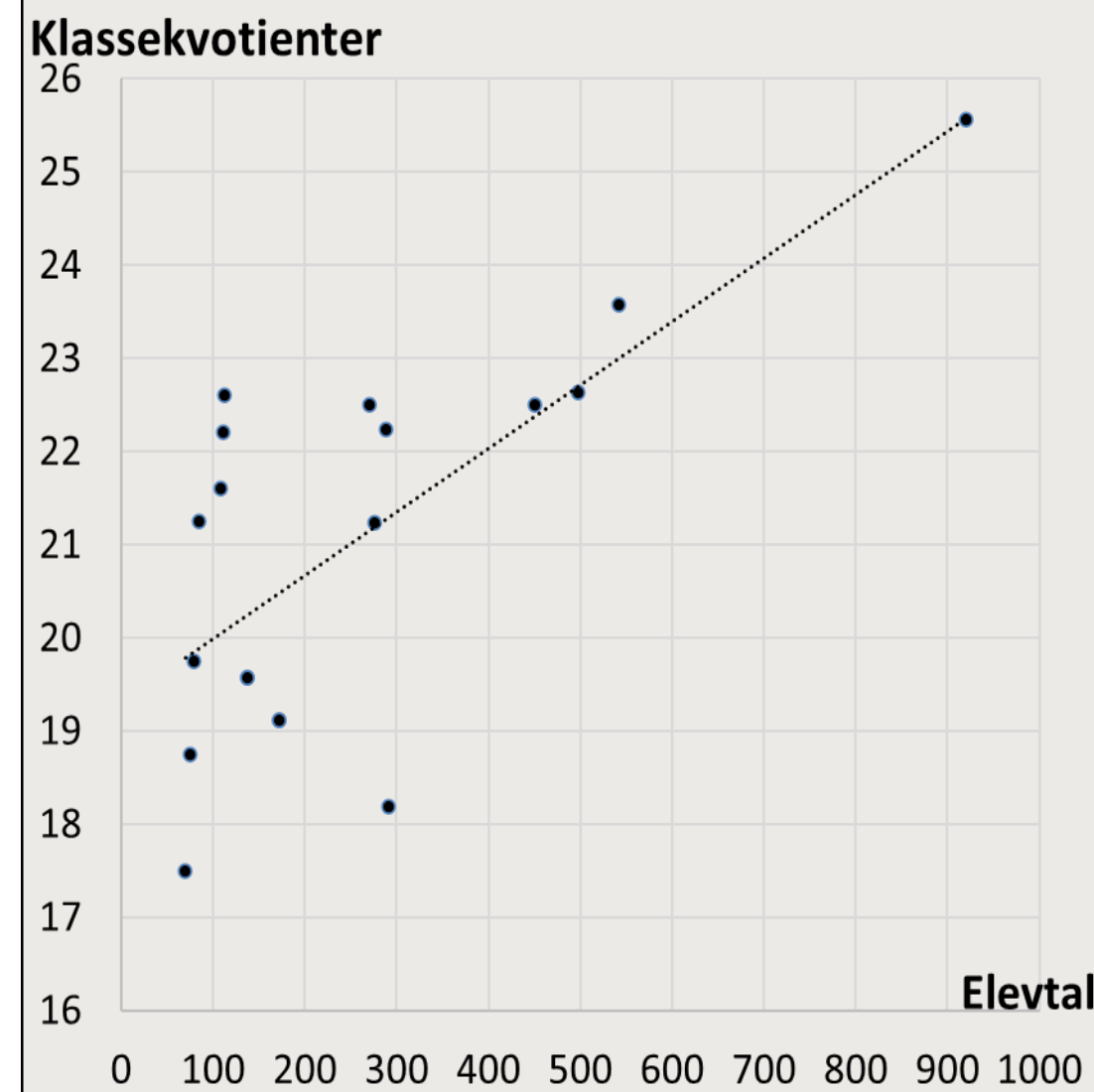
Antallet af elever i folkeskolen er faldet, mens antallet af elever i specialklasser/specialskolen er steget



- **Specialskolen og Frelloskolen har de største budgetter**



- **Klassekvotienterne stiger, jo flere elever, der går på skolen**



Varde Kommunes skoler (som er en del af direktørområdet *Børn, Læring og Job*) er organiseret i følgende:

- Skoler
- Skoleafdeling
- Pædagogisk Central
- Ungdomsskolen, 10iCampus, SSP



Varde Kommunes skoleområdet består af en række skoler:



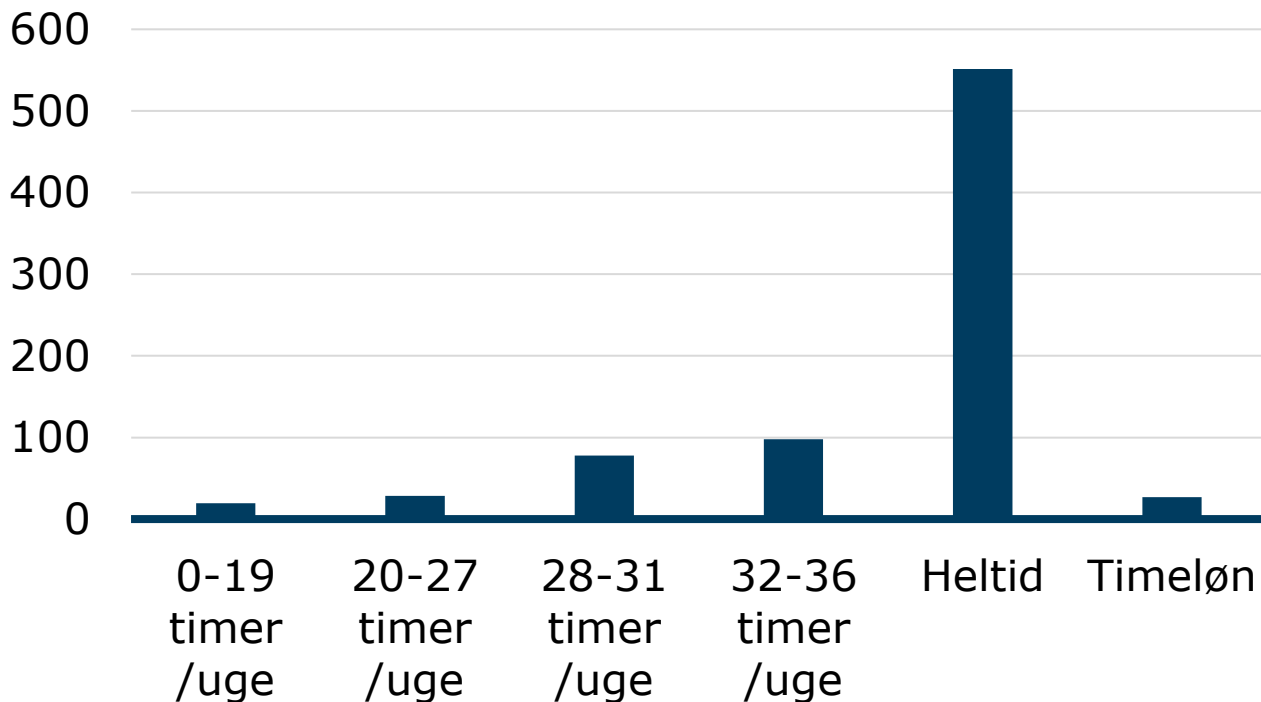
På skoleområdet var der 802 årsværk ansat i 2022

- I antallet indgår også 51 antal ansatte i daginstitutionerne under børnebyerne/børnecenter, som organisatorisk er under skoleområdet.

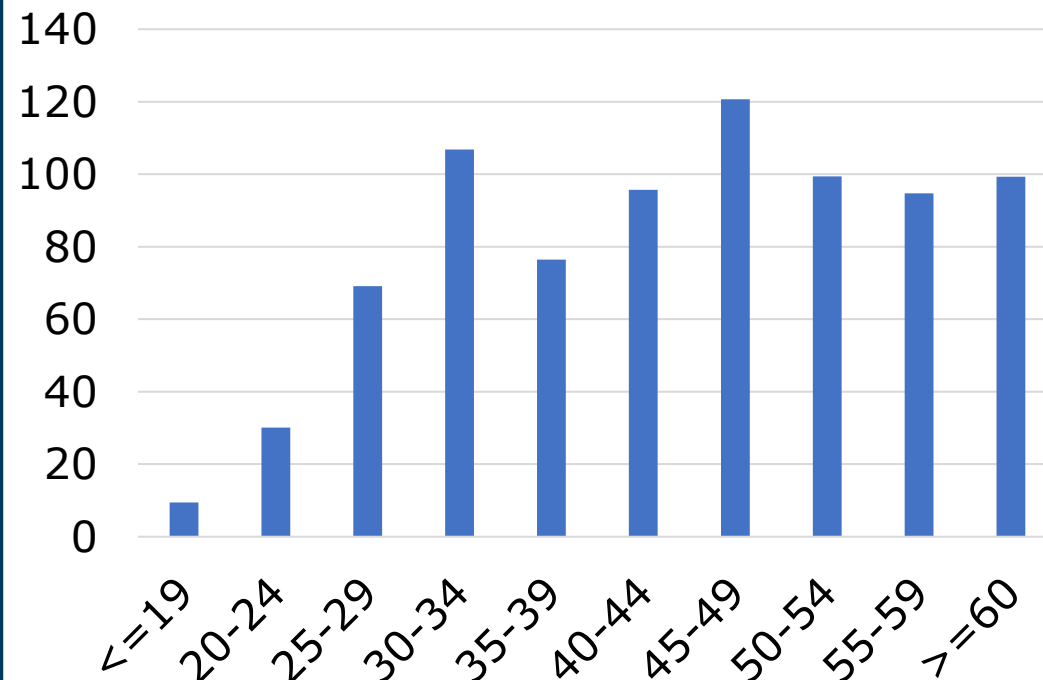
Ca. 70 pct. på skoleområdet (skoler, sfo mv.) var på fuldtid

Aldersfordeling på skoleområdet
(der kan være variation imellem de enkelte skoler)

Antal ansatte på skoleområdet i 2022, fordelt efter fuldtid og deltid



Ansatte på skoleområdet (skoler, SFO mv.) i 2022 fordelt efter alder





2023

Borgere 6-16 år: 6.345

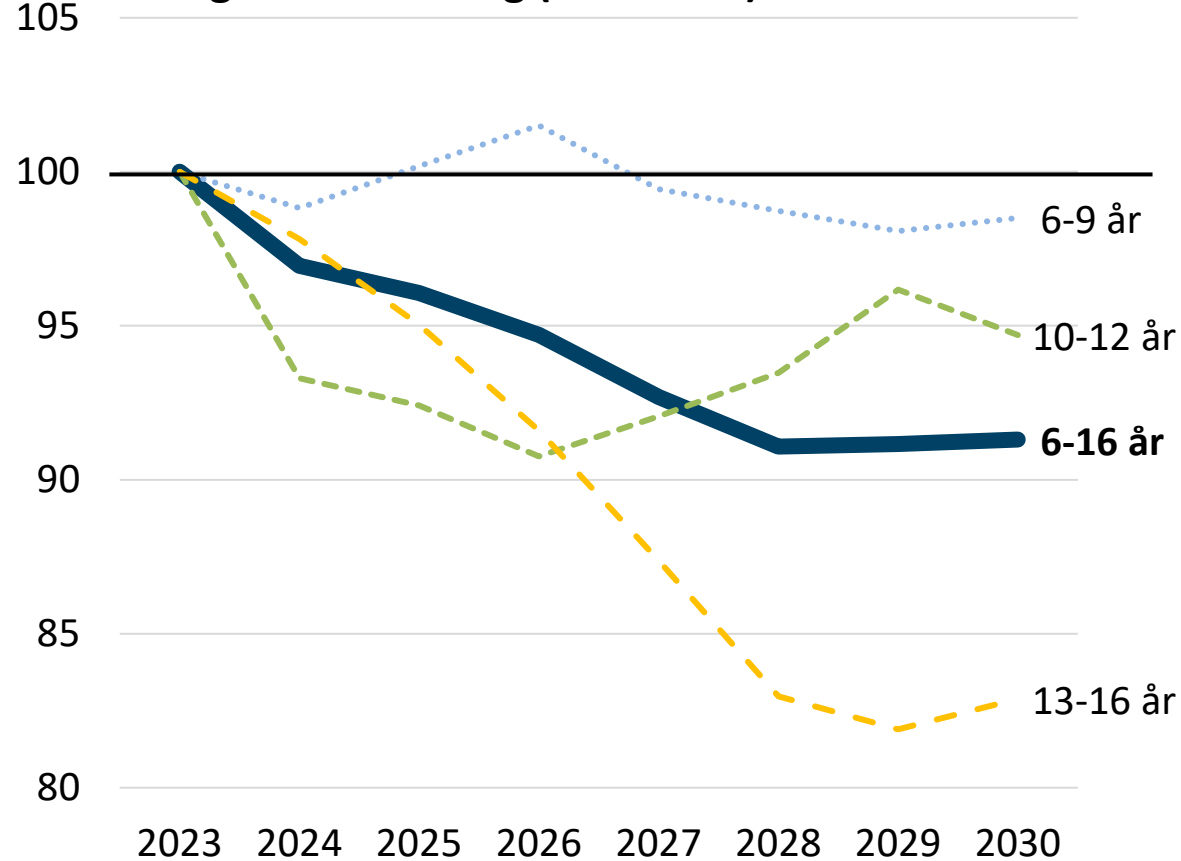


2030

500 færre 6-16 årige

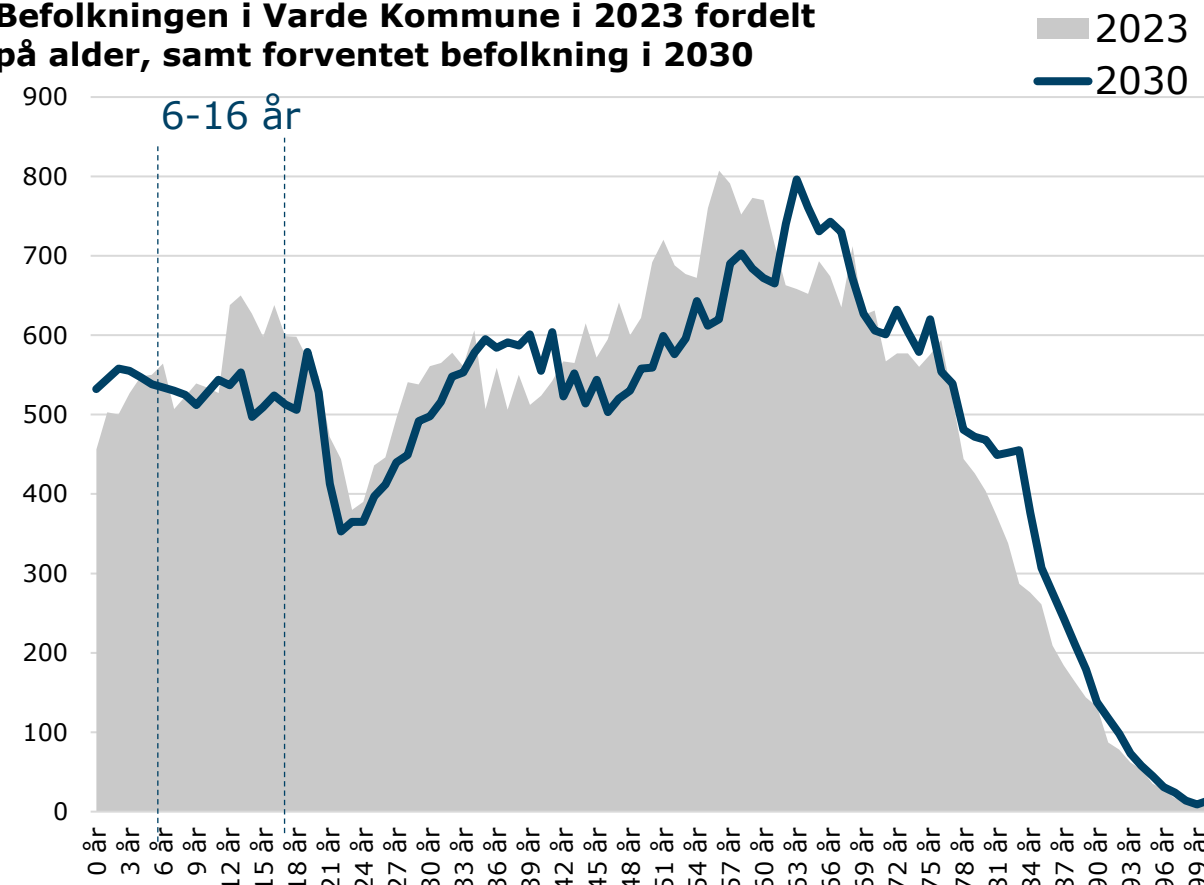
Forventet fald i antal 6-16 årige frem mod 2030

Befolkningsfremskrivning (2023=100)

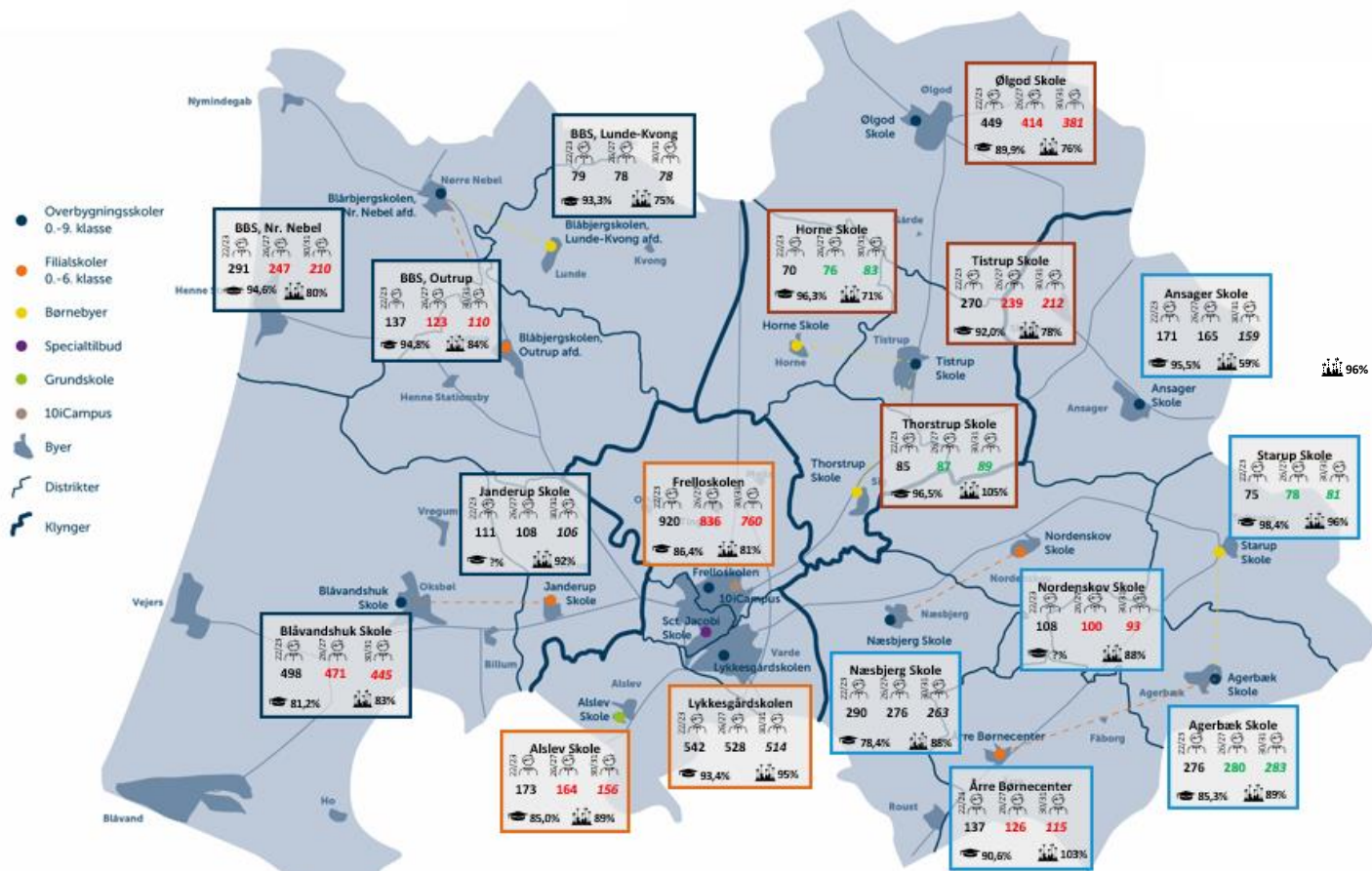


I 2030 vil der især være færre i aldersgruppen 12-16 år ifølge Danmarks Statistik

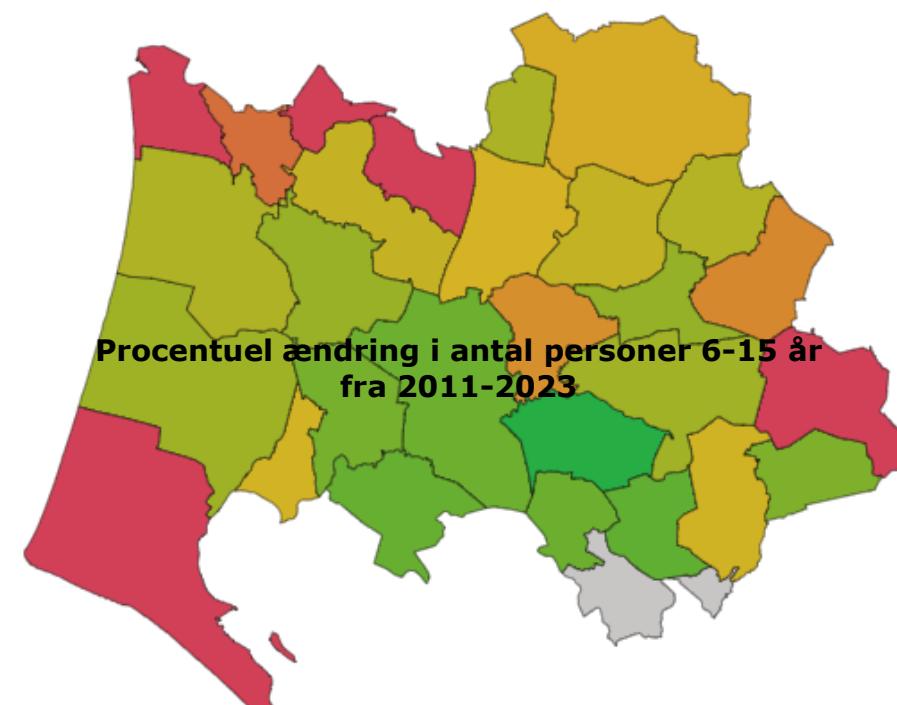
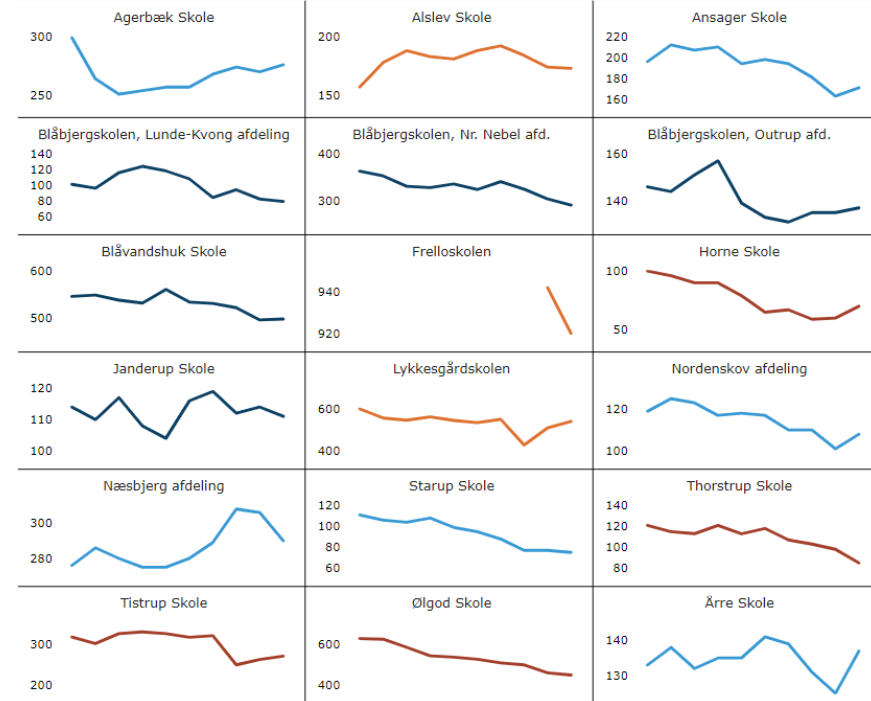
Befolkningen i Varde Kommune i 2023 fordelt på alder, samt forventet befolkning i 2030



Forskellig forventet udvikling i elevtallet i skoledistrikterne frem mod 2030



Elevtal fra 13/14 til 22/23 i Varde Kommunes skoler





**150 mio. kr.
mindre i indtægter**

**300-600
færre ansatte**

Udvalget for Børn og Læring

55 mio. kr. mindre i 2030

100-200 færre ansatte

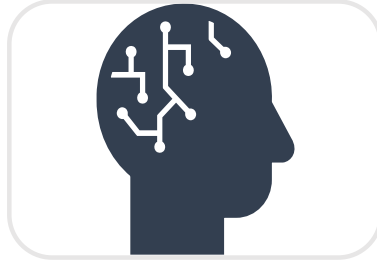
Hvad har områderne gjort hidtil på de forskellige virkemidler?



**Service-
niveau**



**Gen-
tænkning af
opgaven**



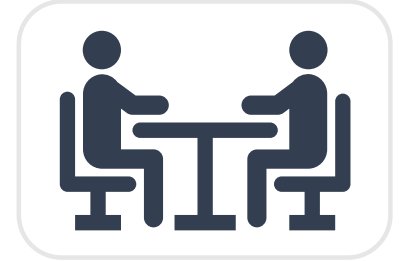
**Digitalisering
og velfærds-
teknologi**



Struktur



Klima



Rekruttering



Hvad har områderne gjort hidtil på de forskellige virkemidler?



**Service-
niveau**



**Gen-
tænkning af
opgaven**



**Digitalisering
og velfærds-
teknologi**



Struktur



Klima



Rekruttering

- Midler generelt løft af folkeskolen midler til at hæve gennemsnitslønninger i tildelingsmodellen
- Ændringer i kørsel: Kørsel til en adresse ved skilsmisse (mindre service), kortere afstand giver ret til skolekørsel (bedre service)
- Mere tid til nærledelse (tilførelse af midler til ledelse)
- Besparelse på SFO almen
- Besparelse på aktivitetsafhængige udgifter Sct. Jacobi

Hvad har områderne gjort hidtil på de forskellige virkemidler?



Service-
niveau



Gen-
tænkning af
opgaven



Digitalisering
og velfærds-
teknologi



Struktur



Klima



Rekruttering

- To-voksen pædagogik og udnyttelse af frihedsgrader (konvertering af understøttende undervisning).
- Alle skoler har lavet en skoleudviklingsplan som beskriver arbejdet med deltagelsesmuligheder, engagement og motivation
- Skolernes pedeller/serviceledere er samlet i et fælles ejendomscenter

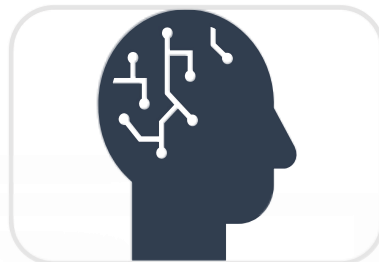
Hvad har områderne gjort hidtil på de forskellige virkemidler?



Service-
niveau



Gen-
tænkning af
opgaven



**Digitalisering
og velfærds-
teknologi**



Struktur



Klima



Rekruttering

- 1:1 strategi, hvor alle elever fra 2. klasse har egen bærbar computer. Eleverne har adgang til digitale hjælpemidler FX AppWriter, som kan hjælpe elever med ordblinde vanskeligheder.
- Læringsplatforme er tilgængelige for eleverne og til brug for lærerne i deres forberedelse.
- Videndeling i Teams i vejledernetværk og på skolerne, samt flere virtuelle møder blandt andet 1/2 af netværksmøder mellem skolernes vejledere.

Hvad har områderne gjort hidtil på de forskellige virkemidler?



Service-
niveau



Gen-
tænkning af
opgaven



Digitalisering
og velfærds-
teknologi



Struktur



Klima



Rekruttering

- Ny struktur 2018:

- Etablering af fælles ledelse mellem 6 skoler og filialskoler, fælles ledelse i 4 børnebyer og skoler.
- Lukning af 2 skoler (Sct. Jacobi og Billum).
- Ny skole i Varde by (Frello skolen) pr. august 2021.
- Samling af specialundervisning på Sct. Jacobi pr. august 2021.
- Procedure for lukning af skoler
- Indførelse af procedure for lukning af juniorklubber. 7 juniorklubber er lukket.

Hvad har områderne gjort hidtil på de forskellige virkemidler?



Service-
niveau



Gen-
tænkning af
opgaven



Digitalisering
og velfærds-
teknologi



Struktur



Klima



Rekruttering

- Arbejdet med klima og bæredygtighed integreres i relevante fag på skolerne, blandt som en del af, at eleverne arbejder med FN's verdensmål.
- ViINaturen skolen (nu Udforsk): eleverne deltager i forløb i samarbejde med DinForsyning, Lokale varmforsyninger med fokus på klima og bæredygtighed.
- Nedbragt kørsel ved at afholde flere virtuelle møder

Hvad har områderne gjort hidtil på de forskellige virkemidler?



**Service-
niveau**



**Gen-
tænkning af
opgaven**



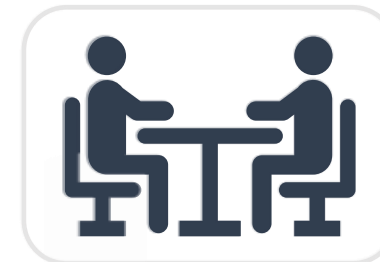
**Digitalisering
og velfærds-
teknologi**



Struktur



Klima



Rekruttering

- Onboarding plan for skoleledere
- Nyansatte forløb for alle lærer i Varde Kommune
- Materiale til tilkaldevikarer på skolerne
- Samarbejde med UC-Syd om lærer- og pædagogstuderende.

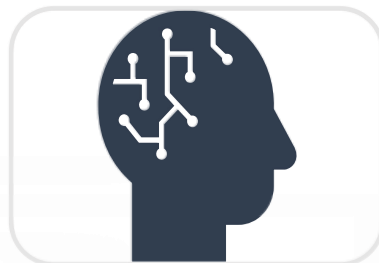
Hvad har områderne gjort hidtil på de forskellige virkemidler?



Service-niveau



Gen-tænkning af opgaven



Digitalisering og velfærdsteknologi



Struktur

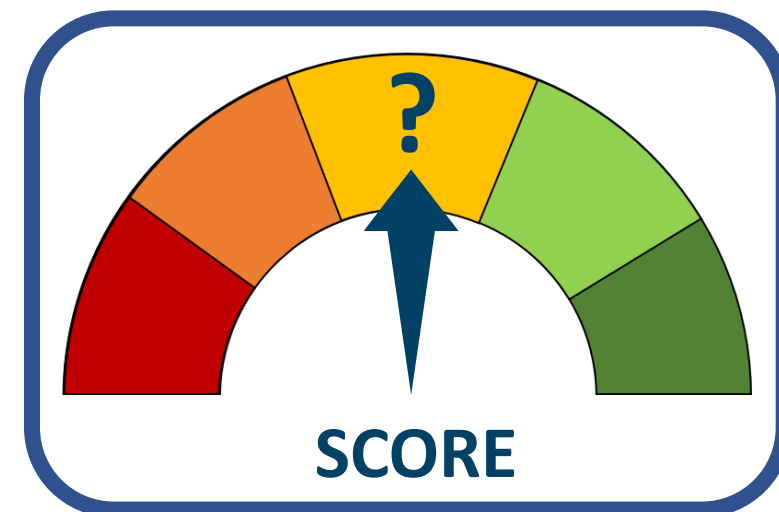


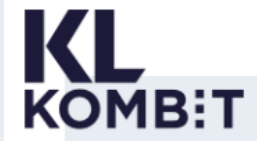
Klima



Rekruttering

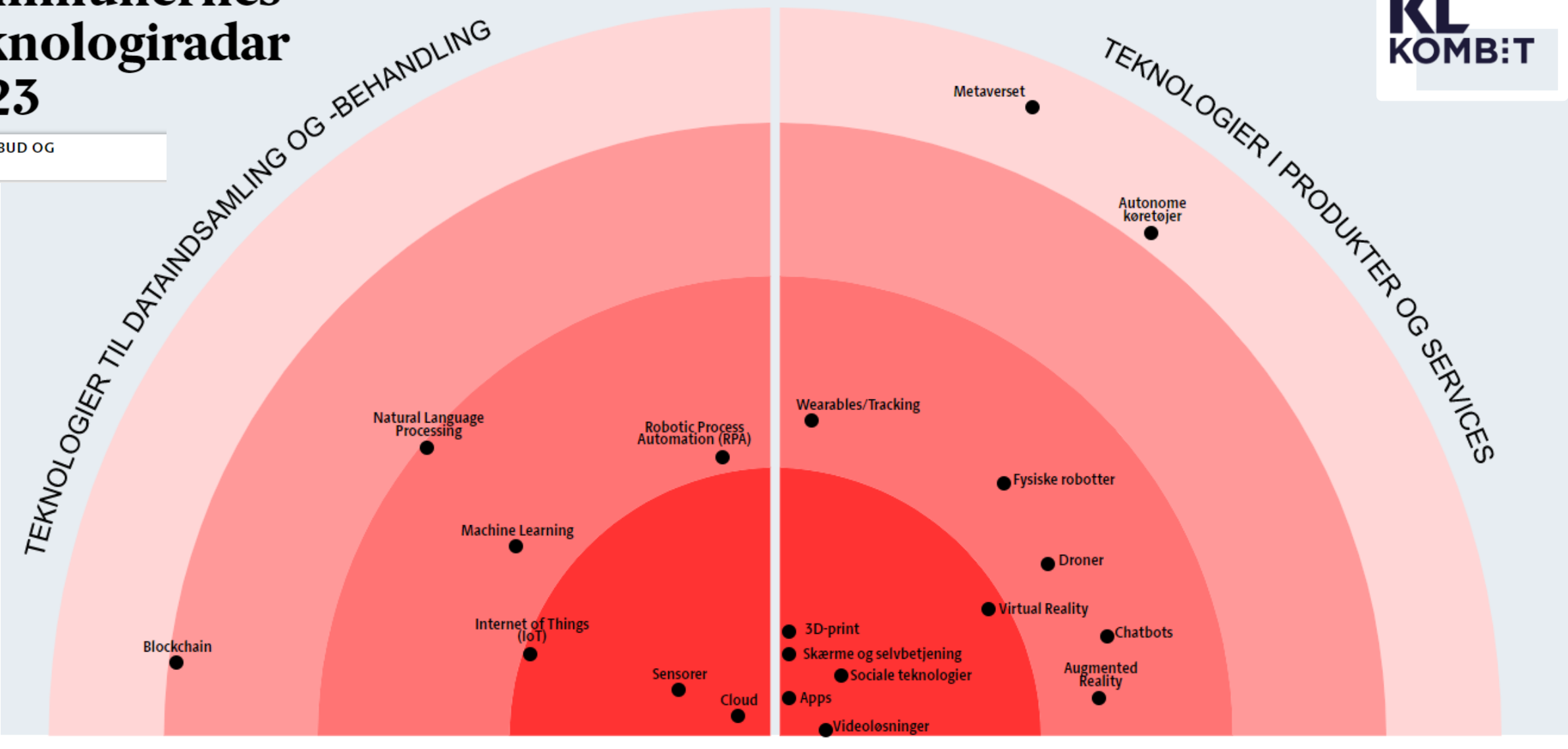
- **Hvordan vil udvalget vurdere området på digitalisering og teknologi fra 1 til 5?**
- I hvilken grad udnytter området de digitale og teknologiske virkemidler, som er tilgængelige i dag, hvor:
 - 1 – Meget lav grad
 - 2 – Lav grad
 - 3 – Mellem
 - 4 – Høj grad
 - 5 – Meget høj grad





Kommunernes Teknologiradar 2023

DAGTILBUD OG
SKOLE



AFVENT HOLD ØJE AFPRØV KLAR